



## ...: FLORESTA: FONTE DE RECURSOS NATURAIS

*Por Alexandra Carvalho :: Eng. ºFlorestal*

Os espaços florestais constituem indubitavelmente, e cada vez mais, um refúgio, um espaço de recreio e lazer, um espaço de actividades lúdicas, desportivas, entre outras, contribuindo de forma significativa para o bem-estar físico e psicológico de todos nós. **A floresta ideal é pública, idosa e saudável.** Todavia, um aumento da afluência das pessoas a esses espaços subentende uma responsabilização social por parte destas.

A floresta é um património essencial ao desenvolvimento sustentável de um país, e um importante recurso natural que importa potenciar. No entanto, em Portugal, onde os espaços florestais constituem dois terços do território continental, tem-se assistido, nas últimas décadas, a uma perda de rentabilidade e competitividade dos produtos e serviços associados à floresta portuguesa. A manutenção de uma política de gestão responsável e continuada permitirá atingir um ponto de equilíbrio rumo ao desenvolvimento sustentável.

A Floresta, enquanto recurso natural de elevado valor ecológico, económico e social não pode continuar a ser desvalorizada. Esta, se gerida de forma sustentada, e encarada como **espaço multifuncional, constitui uma fonte inesgotável de recursos a vários níveis**: bioclimático (alterações microclimáticas que afectam o balanço hídrico; sequestro de carbono); económico; alimentar; energético (resíduos vegetais/biomassa florestal); paisagístico; educativo/ lúdico-didáctico; científico; artístico; turístico.

### **A floresta apresenta diversas funções, tendo em conta os valores de uso directo e indirecto:**

- **Protecção** dos solos e do regime hídrico (prevenção de erosão e de cheias); preservação da paisagem e protecção da biodiversidade: conservação de habitats, de espécies da fauna e da flora; sequestro de carbono.
- **Produção** lenhosa: madeira (serração, trituração), lenha e carvão, pasta de papel; biomassa para energia;
- Outros produtos não lenhosos: cortiça; frutos secos (p. ex., pinhão e castanha) e sementes (p. ex. bolota); plantas aromáticas e medicinais; cogumelos; mel; resina;
- Constitui um espaço para desenvolver actividades como: silvopastorícia, apicultura, cinegética, pesca nas águas interiores, desporto.



### Produtos silvestres: Cogumelos

A micologia é a ciência que estuda os fungos. Podemos encontrar fungos por toda parte, no ar atmosférico, no solo, em vegetais, em animais, incluindo o homem, na água, e...quando fazemos a compostagem doméstica. Durante muito tempo, os fungos foram considerados como vegetais (plantas) e, somente a partir de 1969, passaram a ser classificados num reino à parte, *Reino Funghi*, apresentando um conjunto de características próprias que permitem sua diferenciação das plantas.

Alguns fungos têm a capacidade de produzir frutificações que vulgarmente designamos de cogumelos.

Quem se dedica ao estudo dos cogumelos, descobre um mundo fascinante e místico perante a quantidade de formas, cores, cheiros e sabores (apenas no caso dos comestíveis) nos mais diversos ambientes e com diferentes técnicas de adaptação. O seu papel ecológico é imprescindível!

***“As florestas atingem uma maior rentabilidade e equilíbrio devido à presença dos fungos simbióticos e decompositores que renovam constantemente os nutrientes no solo.” in <http://www.fungos.net/>***

E se não existissem fungos? Como e quem fazia a decomposição de toda a matéria orgânica (como folhas que caem no Outono) e convertê-la em nutrientes?



Conscientes da importância que os fungos têm para o equilíbrio do planeta, bem como para todos os que nele habitam, e existindo uma ausência de estudos sobre os nossos recursos micológicos, partimos à descoberta dos cogumelos do concelho de Vila Nova da Barquinha.

Aberta a caça fotográfica, olhares atentos e curiosos conseguiram descobrir na nossa floresta maravilhas aqui bem perto de nós. Partam à descoberta também.

[...]



### **COGUMELOS**

*Macrolepiota procera*

*Amanita ponderosa*

*Amanita rubescens*

*Boletus edulis*

*Russula sp.*

*Russula virescens*

*Agaricus campestris*

*Coltricia perennis*

*Ganoderma lucidum*

*Astreaus hygrometricus*

*Pisolithus tinctorius*

*Lycoperdon echinatum*

[...]



## INVENTÁRIO DE RECURSOS NATURAIS: FLORA, VEGETAÇÃO E FAUNA

Data de Atualização: 13 de Janeiro de 2011.  
Lista em permanente actualização. Sujeita a rectificações.

### FLORA E VEGETAÇÃO



- Agave americana* L. (Cacto-dos-cem-anos; Piteira-brava)
- Alnus glutinosa* (L.) Gaertn. (Amieiro)
- Anthyllis vulneraria* L. subsp. *lusitanica* (Cullen et P.Silva) Cullen (Vulneraria)
- Arbutus unedo* L. (Medronheiro)
- Arisarum vulgare* (Candeias; Capuz-de-Frade)
- Asparagus aphyllus* L. (Espargo-bravo)
- Asphodelus ramosus* L. (Abrótea-da-primavera)
- Calamintha sylvatica* Bromf. *ascendens* (Jord.) P. W. Ball (Calaminta-brava)
- Calluna vulgaris* (L.) Hull (Leiva; Urze-roxa)
- Campanula lusitanica* L. (Campainhas; Campânula)
- Carduus tenuiflorus* Curtis (Cardo-anil)
- Celtis australis* L. (Agreira; Lodão-bastardo)
- Centaureum erythraea* Rafn (Centáurea-comum; Fel-da-terra)
- Cercis siliquastrum* L. (Olaia)
- Cistus albidus* L. (Rosêlha-grande)
- Cistus crispus* L. (Rosêlha-pequena)
- Cistus ladanifer* L. subsp. *ladanifer* (Esteva)
- Cistus monspeliensis* L. (Sargação; Sargaço-escuro)
- Cistus salvifolius* L. (Sargaço; Estevinha)
- Cytisus striatus* (Hill) Rothm. (Giesta-amarela)
- Crataegus monogyna* Jacq. (Abronceiro; Espinheiro-alvar; Pilriteiro)
- Daphne gnidium* L. (Erva-de-João-Pires; Trovisco)
- Digitalis purpurea* L. var. *purpurea* (Abeloura; Dedaleira)
- Dittrichia viscosa* (L) W. Greuter. (Táveda)
- Echium plantagineum* L. (Soagem; Chupa-mel)
- Erica arborea* L. (Urze-arbórea; Urze-branca)
- Erica australis* L. (Chamiça; Torga-vermelha; Urze-vermelha)
- Erica scoparia* L. (Moita-alvarinha; Urze-das-vassouras)





- Erica umbellata* L. (Torga; Queiró)
- Eucaliptus* sp. (Eucalipto)
- Fragula alnus* Mill. (Sanguinho; Amieiro-negro)
- Fraxinus angustifolia* Vahl subsp. *angustifolia* (Freixo-comum)
- Fritillaria lusitanica* Wikstr. Var. *lusitanica* (Fritilária; Fritilária-de-Portugal)
- Genista triacanthos* Brot. (Ranha-lobo)
- Hedera helix* subsp. *helix* L. (Hera)
- Humulus lupulus* L. (Engatadeira; Lúpulo; Vinha-do-norte)
- Inula viscosa* L. (Táveda-de-folhas-estreitas;)
- Laurus nobilis* L. (Loureiro)
- Lavandula stoechas* L. (Rosmaninho)
- Lycopus europaeus* L. (Marroio-de-água)
- Malva silvestris* L. (Malva)
- Mentha suaveolens* Ehrh. (Hortelã-brava)
- Merendera filifolia* Camb. (Lírio silvestre)
- Myrtus communis* L. (Murta; Murteira)
- Narcissus bulbocodium* L. (Campainha)
- Olea europaea* L. (Oliveira)
- Olea europaea* var. *sylvestris* (Zambujeiro)
- Ophrys speculum* Link (Erva abelha)
- Origanum virens* Hoffmanns & Link (Manjerona-brava; Oregão)
- Osmunda regalis* L. (Feto-real)
- Papaver* sp. (Papoila)
- Phillyrea langustifolia* L. (Aderno-de-folhas-estreitas)
- Phillyrea latifolia* L. (Aderno-de-folhas-largas)
- Pinus halepensis* L. (Pinheiro-do-alepo)
- Pinus pinaster* L. (Pinheiro-bravo)
- Pinus pinea* L. (Pinheiro-manso)
- Pistacia lentiscus* L. (Aroeira)
- Populus alba* L. (Choupo-branco)
- Populus nigra* L. (Choupo-negro)
- Prunus spinosa* L. (Abrunheiro-bravo)



- Pyrus bourgaeana* Decne. (Catapereiro; Pereira-brava)  
*Quercus faginea* subsp. *broteroi* (Carvalho-português)  
*Quercus coccifera* L. (Carrasco)  
*Quercus ilex* L. (Azinheira)  
*Quercus lusitana* L. (Carvalhiça; Carvalho-anão)  
*Quercus robur* L. (Carvalho-alvarinho; Carvalho-nacional)  
*Quercus suber* L. (Sobreiro)  
*Rhamnus alaternus* L. (Aderno-bastardo)  
*Rosa sempervirens* L. (Roseira-brava)  
*Rosmarinus officinalis* L. (Alecrim)  
*Rubus ulmifolius* Schott. (Silva)  
*Ruscus aculeatus* L. (Gilbardeira)  
*Salix alba* L. (Salgueiro-branco)  
*Salix atrocinerea* Brot. (Borrazeira-preta)  
*Salix babylonica* L.. (Salgueiro-chorão)  
*Salvia verbenaca* L. (Salva-dos-caminhos)  
*Sambucus nigra* L. (Sabugueiro)  
*Scilla monophyllos* Link in Schrad. (Cebola-albarrã; Cila-de-uma-folha)  
*Smilax aspera* L. (Alegra-campo; salsaparrilha)  
*Spartium junceum* L. (Giesta)  
*Viburnum tinus* L. subsp. *tinus* (Folhado)  
*Vicia sativa* L. (Ervilhaca)  
*Viola tricolor* L. var. *arvensis* Brot. (Amor-perfeito-bravo; Erva-da-Trindade)

**Presentes mas por confirmar a espécie:**

- Trifolium* sp.  
*Euphorbia* sp.  
*Fumaria* sp.  
*Gladiolus* sp.  
*Habranthus* sp.  
*Phlomis* sp. (*P. lychnitis*?)  
*Scabiosa* sp. (*S. turolensis*?)  
*Taraxacum* sp. (*T. ekmanii* Dahlst.?)  
*Urtica* sp. (*membranacea* Poir. e *U. dioica* L. ?)  
*Lythrum* sp. (*L. salicaria*/ *L. hyssopifolia* ?- Salgueirinha)

[...]



Nota: algumas espécies apresentam estatuto de protecção legal



### **Espécies exóticas invasoras**

(consultar Decreto-lei n.º 565/99, de 21 de Dezembro):

*Acacia dealbata* Link (Mimosa)

*Acacia longifolia* (Andrews) Wild. (Acácia-de-espigas)

*Ailanthus altissima* (Miller) Swingle (Espanta-lobos)

*Arundo donax* L. (Cana)

*Datura stramonium* L. (Figueira-do-inferno; Erva-das-bruxas)

*Hakea sericea* Schrader (Háquea-picante)

*Ipomoea acuminata* (Vahl) Roemer & Schultes (Bons-dias)

*Opuntia ficus-indica* (L.) Miller (Figueira-da-índia)

*Oxalis pes-caprae* L. (Azedas; Trevo-azedo)

*Robinia pseudoacacia* L. (Robínia)

*Tradescantia fluminensis* Vell. (Erva-da-fortuna)

[...]



## FAUNA

### AVIFAUNA

(Classe: Aves: ordens: podicipediformes, ciconiiformes, anseriformes, accipitriformes, falconiformes, galliformes, gruiformes, collumbiformes, cuculiformes, strigiformes, apodiformes, coraciiformes, piciformes, passeriformes)

*Alcedo atthis* (Guarda-rios-comum) \*

*Anas acuta* (Arrabio) \*\*

*Anas clypeata* (Pato-trombeteiro) \*\*

*Anas crecca* (Marrequinha) \*\*

*Anas penelope* (Piadeira) \*\*

*Anas platyrhynchos* (Pato Real) \*\*

*Anas querquedula* (Marreco) \*\*

*Anas strepera* (Frisada) \*\*

*Athene noctua* (Mocho-galego)

*Aythya ferina* (Zarro Comum) \*\*

*Aythya fuligula* (Negrinha) \*\*

*Buteo buteo* (Águia de asa redonda)

*Carduelis carduelis* (Pintassilgo)

*Ciconia ciconia* (Cegonha-branca)

*Columba oenas* (Pombo-bravo) \*\*

*Columba palumbus* (Pombo-torcaz) \*\*

*Corvus corone corone* (Gralha-preta)

*Coturnix coturnix* (Codorniz) \*\*

*Delichon urbica* (Andorinha-dos-beirais)

*Dendrocopos minor* (Pica-pau-malhado-pequeno)

*Elanus caeruleus* (Peneireiro-cinzento)

*Fulica atra* (Galeirão) \*\*

*Gallinago gallinago* (Narceja comum) \*\*

*Gallinula chloropus* (Galinha d' água) \*\*

*Garrulus glandarius* (Gaio-comum)

*Hirundo rustica* (Andorinha-das-chaminés)

*Larus fuscus* (Gaivota-de-asa-escura)







*Luscinia megarhynchos* (Rouxinol-comum)

*Lymnocyptes minimus* (Narceja galega) \*\*

*Melanocorypha calandra* (Calhandra)

*Merops apiaster* (Abelharuco)

*Motacilla alba* (Alvéola-branca)

*Motacilla flava* (Alvéola-amarela)

*Parus major* (Chapim-real)

*Parus ater* (Chapim-preto)

*Parus caeruleus* (Chapim-azul)

*Passer domesticus* (Pardal-comum)

*Phalacrocorax carbo* (Corvo-marinho)

*Phoenicurus ochruros* (Rabiruívo-preto)

*Pluvialis apricaria* (Tarambola dourada) \*\*

*Scolopax rusticola* (Galinholha) \*\*

*Serinus serinus* (Chamariz)

*Streptopelia decaocto* (Rola-turca) \*\*

*Streptopelia turtur* (Rola-comum) \*\*

*Sturnus vulgaris* (Estorninho-malhado) \*\*

*Troglodytes troglodytes* (Carriça)

*Turdus iliacus* (Tordo-ruivo) \*\*

*Turdus merula* (Melro-preto)

*Turdus philomelos* (Tordo-comum) \*\*

*Turdus pilaris* (Tordo Zornal) \*\*

*Upupa epops* (Poupa)

[...]

Nota: algumas espécies apresentam estatuto de protecção legal

\* Apenas / observação

\*\* Espécies cinegéticas



### **MAMOFAUNA**

(Classe: *Mamíferos*; ordens: *insectívora, chiroptera, carnívora, lagomorpha e rododentia*)



*Erinaceus europaeus* (Ouriço-cacheiro)

*Herpestes ichneumon* (Saca-Rabos)

*Lepus granatensis* (Lebre)

*Lutra lutra* (Lontra)

*Meles meles* (Texugo)

*Microtus Cabrerae* (Rato de Cabrera)

*Mustela nivalis* (Doninha)

*Mustela putorius* (Toirão)

*Oryctolagus cuniculus* (Coelho-bravo)

*Pipistrellus pipistrellus* (Morcego-anão)

*Sus scrofa* (Javali)

*Vulpes vulpes* (Raposa)

[...]

Nota: algumas espécies apresentam estatuto de protecção legal



### HERPETOFAUNA

(Classe: *Anfíbios*; ordens: *urodela/caudata*, *anura*. Classe: *Répteis*; ordens: *chelonía* e *squamata*)

*Lacerda lepida* (Sardão)

*Psammodromas algirus* (Lagartixa do mato)

*Rana perezi* (Rã-verde)

*Salamandra salamandra* (Salamandra-comum)

*Tarentola mauritanica* (Osga-comum)

*Coluber hippocrepis* (Cobra-ferradura)

[...]

Nota: algumas espécies apresentam estatuto de protecção legal

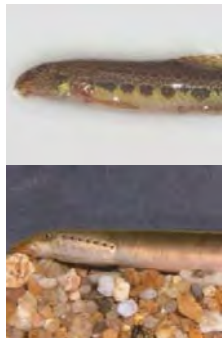


### ICTIOFAUNA

**(Classe: Peixes)**

*Espécies capturadas no Rio Tejo na zona do concelho de Vila Nova da Barquinha (1932 – 2009)*

*Fonte: Carta Piscícola de Portugal*



Imagens de Filipe Ribeiro  
e Bernardo Quintella  
<http://www.cartapiscicola.org/>

*Alosa alosa* (Sável) ++

*Alosa fallax* (Savelha) ++

*Anguilla anguilla* (Enguia-europeia) +++

*Barbus bocagei* (Barbo-comum)

*Chondrostoma polylepis* (Boga-comum)

*Cobitis paludica* (Verdemã-comum, Peixe-rei, Serpentina)

*Gasterosteus gymnurur* (Esgana-gata) +++

*Gobio lozanoi* (Gobio)

*Lampetra fluviatilis* (Lampreia-de-rio) ++\*

*Lampetra planeri* (Lampreia-de-riacho; lampreia-pequena) ++\*

*Liza ramada* (Muge)

*Petromyzon marinus* (Lampreia-marinha) ++

*Squalius alburnoides* (Bordalo) ++

*Squalius pyrenaicus* (Escalo do Sul) +++

#### Estatuto em Portugal:

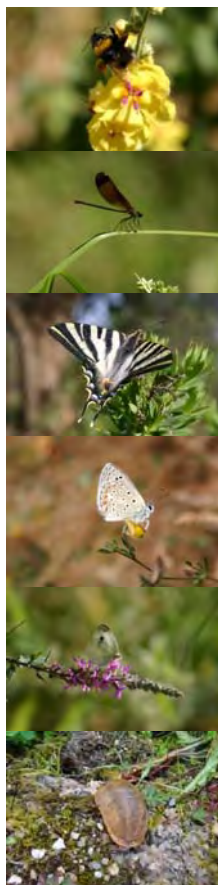
++ Vulnerável

+++ Em perigo

++\* Criticamente em perigo

[...]





### **INVERTEBRADOS**

*(anelídeos e artrópodes – insectos e aracnídeos)*

Espécies de Libélulas observadas: 4

*Micrommata ligurina* (aranha da família *Sparassidae*)

*Bombus Terrestris*

*Apis melifera*

### **Lepidópteros (Borboletas)**

*Iphiclides feithamelii*

*Lycaena* sp.

*Pararge aegeria*

*Polyommatus bellargus*

*Vanessa atalanta*

[...]



## SÍTIOS NA INTERNET DE REFERÊNCIA

Comité Português para a Biodiversidade <http://www.portugalbiodiversidade.org/>

Biodiversity4All - A Biodiversidade para Todos – Portugal <http://www.biodiversity4all.org/>

Instituto da Conservação da Natureza e da Biodiversidade <http://portal.icnb.pt/>

Rede Natura 2000 - Rede ecológica para o espaço Comunitário da União Europeia

<http://portal.icnb.pt/ICNPortal/vPT2007/O+ICNB/Rede+Natura+2000/>

[http://www.igeo.pt/atlas/CapI/CapIe\\_4.html](http://www.igeo.pt/atlas/CapI/CapIe_4.html)

Estudos & Projectos ICNB

<http://portal.icnb.pt/ICNPortal/vPT2007/O+ICNB/Estudos+e+Projectos/>

Autoridade Florestal Nacional <http://www.afn.min-agricultura.pt/portal>

Federação Nacional dos Apicultores de Portugal [www.fnap.pt/](http://www.fnap.pt/)

Ordem dos Biólogos <http://www.ordembilogos.pt/>

Projecto BioRede, Departamento de Biologia da Universidade de Aveiro [www.biorede.ua.pt](http://www.biorede.ua.pt)

Quercus - Associação Nacional de Conservação da Natureza [www.quercus.pt/](http://www.quercus.pt/)

## Flora e vegetação

Flora digital de Portugal – Jardim Botânico da UTAD (Vila Real)

[http://aguiar.hvr.utad.pt/pt/herbario/cons\\_reg.asp](http://aguiar.hvr.utad.pt/pt/herbario/cons_reg.asp)

Laboratório de Biologia Vegetal –ESACB (Morfologia floral)

<http://docentes.esa.ipcb.pt/lab.biologia/disciplinas/botanica/morfologia.html>

Sociedade Portuguesa de Botânica

[http://www.spbotanica.pt/index.php?option=com\\_content&view=frontpage&Itemid=1](http://www.spbotanica.pt/index.php?option=com_content&view=frontpage&Itemid=1)

Lista de espécies de plantas invasoras em Portugal Continental

<http://www.l.ci.uc.pt/invasoras/index.php?menu=114&language=pt&tabela=especies>

Listagem de Plantas Invasoras e de Risco Ecológico

<http://www.l.ci.uc.pt/invasoras/index.php?menu=135&tabela=geral&language=pt>

Publicações em Lista de espécies de plantas invasoras em Portugal Continental

<http://www.l.ci.uc.pt/invasoras/index.php?menu=62&language=pt&tabela=geral>



## Fauna

O Livro Vermelho dos Vertebrados de Portugal

<http://portal.icnb.pt/ICNPortal/vPT2007/Valores+Naturais/Livro+Vermelho+dos+Vertebrados/?res=1280x800>

Sociedade Portuguesa de Herpetologia [www.spherpetologia.org/](http://www.spherpetologia.org/)

<http://luisbravo.net/spherpetologia/index2.htm>

Societas Europaea Herpetologica <http://www.gli.cas.cz/SEH/>

Atlas of amphibians and reptiles in Europe <http://www.seh-herpetology.org/atlas/atlas.htm>

Sociedade Portuguesa para o Estudo das Aves (SPEA) [www.spea.pt/](http://www.spea.pt/)

Aves de Portugal <http://www.avesdeportugal.info/>

BirdLife International - conserving the world's birds [www.birdlife.org/](http://www.birdlife.org/)

Morcegos na Web <http://static.publico.clx.pt/morcegosnaweb/>

Eurobats - Acordo sobre a conservação dos morcegos na Europa

<http://portal.icnb.pt/ICNPortal/vPT2007/O+ICNB/Envolvimento+Internacional/Conven%C3%A7%C3%A3o+de+Bona/Eurobats+-+Morcegos/>

Tagis - Centro de Conservação das Borboletas de Portugal [www.tagis.org/](http://www.tagis.org/)

Borboletas na Web – Lagartagis <http://static.publico.clx.pt/borboletasnaweb/>

Ribeiro, F., Beldade, R., Dix, M. & Bochechas, J. 2007 Carta Piscícola Nacional Direcção Geral dos Recursos Florestais-Fluviatilis, Lda. Publicação Electrónica (versão 01/2007).

<http://www.cartapiscicola.org/>

## Cogumelos

[http://www.drapc.min-agricultura.pt/base/documentos/cogumelos\\_silvestres.htm](http://www.drapc.min-agricultura.pt/base/documentos/cogumelos_silvestres.htm)

<http://cogumelosportugal.forum-livre.com/Campo-e-Identificacao-h2.htm>

<http://www.quadrante-natural.pt/faq/faq%20cogumelos.htm>

<http://www.fungos.net/>

[...]

## REFERÊNCIAS BIBLIOGRÁFICAS

[...]

[...] a completar